



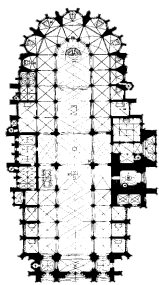
akce

Oprava brány Hanspaulského zámku

ulice Šárecká 15, Praha 6 - Dejvice



objednatel		MČ Praha 6, Čs. armády 601/23, 160 00 Praha 6	
generální projektant		AND, spol. s r.o., Zenklova 2245/29, 180 00 Praha 8	
vedoucí projektant		Ing. arch. V. Danda	
odpovědný projektant / vypracoval		Mgr. Ladislav Valtr	
stupeň PP	dokumentace pro výběr zhotovitele	obsah Rozšířený stavebně historický průzkum	paré
datum	11 / 2021		č.v.
měřítko			E1



Mgr. Ladislav Valtr

stavebně - historické průzkumy

Křenice 3, 250 84 Praha - východ

IČO: 45874760

Brána bývalé předměstské usedlosti Hanspaulka

Rozšířený stavebně historický průzkum

Areál č. p. 15

Parc. č. 3207/1

Praha 6

k. ú. Dejvice

PRŮZKUMOVÁ ZPRÁVA

Počet stran: 22

Datum vyhotovení: květen 2021

Vyhotovil: Mgr. Ladislav Valtr

ÚVOD:

Tento průzkum byl vyhotoven pro potřeby předprojektové přípravy jednoduché PD plánované opravy brány a jejího okolí. Součástí průzkumových prací byla archivní rešerše doplňující a rozšiřující již provedené stavebně historické průzkumy (SHP), a také jednoduché sondy do vrstev barevných nátěrů. Cílem průzkumu bylo také zjištění, které součásti památky jsou dochovány autenticky a které byly doplněny při poslední obnově. Rozsah prací byl na místě konzultován se zástupcem Národního památkové ústavu – ing. arch. Ondřejem Šefcům. Průzkumové práce navázaly na standardní SHP SÚRPMO z roku 1989, který dokumentuje a vyhodnocuje historický a stavební vývoj areálu Hanspaulského zámku. Dále také na SHP dotčené brány, který zpracovala ing. arch. Kateřina Kroulíková v roce 2009 a který předcházela poslední provedené opravě.

Tato průzkumová zpráva vyjadřuje odborný názor zpracovatele a nenahrazuje vyjádření orgánů státní památkové péče. Jedná se o tvůrčí pracovní výsledek výzkumu, který je chráněn autorským právem podle zákona č. 247/90 Sb. Ve smyslu tohoto zákona jsou chráněny i jednotlivé části této zprávy jako např. grafické vyhodnocení stavebního vývoje, náčrty, závěry apod. (§ 9 cit. zákona). Části této práce nebo práci celou lze uveřejnit pouze se svolením autora).

1. Dějiny objektu

Podrobnější zpracování dějin objektu je obsaženo v archivní rešerši pro SHP z roku 1989 zpracované Dr. Olgou Novosadovou. Tuto rešerši doplnila především o prameny z literatury a novější prameny ze spisového archivu odboru výstavby MČ Praha 6 arch. Kateřina Kroulíková v SHP z roku 2009. Obě práce rovněž obsahují rozsáhlý soupis literatury a pramenů.

Stručnou charakteristiku usedlosti výstižně uvádí ve svém díle F. Vacek:

„Starožitný dům čís. pop. 15 sluje obecně Hanspaulkou podle vinice, v níž byl zbudován. Vinice Hanspaulka měla jméno po někdejším držiteli svém Janu Pavlu Hippmannovi, vrchním kontroloru při úřadě zemského výboru (r. 1718 — 1757), jemuž po domácku říkali Hanspaul. Za něho a již od roku 1696 byla spíše venkovským statkem než vinicí, neboť náleželo k ní asi 75 strychů pozemků, z nichž jen malý díl osázen byl révou. Hranice její z té doby jsou posud patrné zdi kolem vystavěnou. Na pozemcích, které zeď objímá, bylo do roku 1628 patero vinic, Disquasátka, Dyrinka, Chodovská, Toulka a Slavíkovská (připojená roku 1719). Podle pozemkové příslušnosti Hanspaulka prostírala se dílem na Dejvicku dílem na Šárecku. I bylo by tudíž správně klásti historický popis její teprve za popisem vinic, vzdělaných cele na půdě Dejvické; nicméně z té příčiny, že Hanspaulka, dům i pozemky bývalé vinice, náleží od roku 1886 majetníku, jehož jménem je také sousední Hadovka.“¹

Zmiňované ohrazení vinic zdmi zanikalo postupně zřejmě až ve 20. století v souvislosti s výstavbou vilové čtvrti Hanspaulka.² Vilová čtvrť vznikala postupně od 20. let 20. století. V letech 1927 – 1930 proběhla celková rekonstrukce zámku a byly zbořeny hospodářské budovy a podstatná část okolních ohradních zdí. Z roku 1927 se dochoval popis Rudolfa Hlubinky, kde mj. popisuje sledovanou bránu, která původně

¹ Vacek, F. 1923, s. 401

² SÚRPMO 1989, s. 5

Hlubinka 1928, s. 7

sloužila jako hlavní vjezd do usedlosti. „Hlavní vjezd úplně zachovaný v původní barokní formě vede ze staré Šárecké cesty ohradní zdí asi ve středu strany do komplexu. Osa tohoto vjezdu i osa cesty od něj stoupající míří přímo na osu druhých vrat v nádvoří vlastní budovy. Pasport SÚRPMO označuje v popisu z konce osmdesátých let dvacátého století bránu za již funkčně zaniklou s navazujícím fragmentem ohradní zdi.³

2. Doplnkové prameny, plány, ikonografie, literatura

Muzeum hl. m. Prahy (MMP)

- Mapa z knihy : Ilustrovaný průvodce po Praze a okolí, - sestavil Josef Brož, kol 1900 i.č. MMP H 29108
- Fotografie východní brány, Jan Novotný, kol. r. 1960, i.č. HNN 011814
- Digifoto části východní brány, Jan Bečka, 2006, i.č. H 215652

Institut pro rozvoj hl. m. Prahy (IPR)

- Mapa stabilního katastru z roku 1842, 1 : 2880
- Plán polohy a výšek kr. hl. m. Prahy z roku 1889, 1 : 2880
- Orientační plán kr. hl. m. Prahy z let 1909 - 1914, 1 : 5000
- Celkový regulační plán z roku 1924, 1 : 5000
- Orientační plán hl. m. Prahy z roku 1938, 1 : 5000

Klub za starou Prahu (KZSP)

- Okolí zámku Hanspaulka, A. Alexander, kolem 1925, č. A. 1624

Národní památkový ústav – Ústřední pracoviště (NPÚ ÚP)

- Fotografie brány b. č. z let 1912 – 1927
- Fotografie zámku b. č. z roku 1912

Národní památkový ústav –pracoviště Praha (NPÚ ÚOP Praha)

- Pasport SÚRPMO (Dejvice čp. 15),1989
- Brána do areálu zámku Hanspaulka (SHP), ing. arch. Kateřina Kroulíková, 2009

Literatura:

- Hlubinka, R.: Hanspaulka v Dejvicích. Za starou Prahu, roč. 12, č. 4-5, 1928, str.6-11.
- Laštovková, B.: Pražské usedlosti, Praha 2001
- Vacek, František 1911: Dějiny Bubenče, Dejvic, Šárky a okolí. II, 1911, 47–470.
- Vacek, František 1923: Dějiny Bubenče, Dejvic, Šárky a okolí. Dějiny Bubenče v letech 1620–1910. IV, 1923, 1–296.

³ SÚRPMO 1989, s.16

- Vacek, František 1923: Dějiny Dejvické v letech 1620–1910. IV, 1923, 296–567.

3. Stručný rozbor a popis provedených sond

Dochovaný úsek obloukově sevřené ohradní zdi s dvouramenným schodištěm a novodobou kovovou prutovou brankou je novodobě upraveným fragmentem původně hlavní brány do usedlosti. Přilehlé novodobě provedené půlkruhové zídky lemují pilíře s rustikou, po vnějších stranách jsou doplněny volutovými uchy. Pilíře vrcholí deskovými hlavicemi, na kterých spočívají čučky s koulemi. Desky jsou kryté prejzy položenými do malty. Z vnitřní strany pilířů jsou novodobé sešíkmené pískovcové nákolníky. Postranní zídky mají střední plochy hladké a na obou koncích jsou členěny vystouplou rustikou. Koruny mají tvořeny cihlami kladenými na plocho. Průběh zídek kopírují dvě ramena novodobých schodišť s kamennými stupni; prostor pod rameny je podezděn cihelnou konstrukcí s kamennou korunou a pilířky na spodních koncích. Zámečnický provedená trojdílná brána navazuje tvaroslovně (a částečně i použitým materiálem) na starší řešení doložené ikonograficky (původně spodní části postranních dílů byly plné). Schodiště doplňuje jednoduché tyčové zábradlí. Po obou stranách navazují přímé novodobé nízké, kaskádovitě uspořádané zídky. Z vnitřní strany zahrady při styku s vydlážděnou cestou je plocha dlážděná kamennými deskami a po každé straně odtoková koryta odvádějící srážkovou vodu. Funkce tohoto prvku je však velmi nespolehlivá a zatékání do spodních konstrukcí podezdívek schodiště má za následek destrukci omítkových vrstev i zdiva.

Plocha původně mnohem rozlehlejšího parku-zahrady původně ohraničené zdí byla po r. 1927 rozparcelována a zčásti zastavěna. Za sledovanou bránou byl původní terén dosypán a do nynější ulice Šárecká bylo doplněno dvouramenné schodiště. Toto řešení zřejmě vzniklo již při regulaci ulice v souvislosti s výstavbou okolní vilové čtvrti, jak to dokládá regulační plán lokality z roku 1924.

Popis provedených sond:

Během průzkumových prací na místě bylo provedeno několik orientačních sond do omítkových vrstev s jejich povrchových úprav. Z vnitřní strany paty levého pilíře se na cihelném zdivu vyskytují poměrně hluboko fragmenty značně nerovných omítek s několika vrstvami vápenných líček v bílém a okrovém odstínu. Tóny se u několika fragmentů blíží stávajícímu nátěru. Další nalezené nátěry na bosování levého pilíře (ve spodní úrovni je utahovaná štuková probarvená vrstva, na ní vrstvy vápenných nátěrů v okrových odstínech, dále štuková novodobá vrstva se stávajícím minerálním (?) nátěrem na povrchu). V poněkud jiném okrovém odstínu je nález probarvené štukové vrstvy na boso pravého pilíře. Nálezy i dochovaná fotodokumentace v SHP z roku 2009 dokládají převahu novodobých omítek. Provádění sond bylo komplikováno okolností, že při poslední opravě byla provedena penetrace podkladu pravděpodobně na bázi polymerní disperze a tudíž vrstvy barevných nátěrů nejsou dobře oddělit.

Rovněž byly provedeny sondy do vrstev nátěrů na ocelových prvcích. Část prvků mřížové brány je pravděpodobně starších (vykazují odlišnost materiálu a vyšší stupeň koroze, ale i na nich sondami nebyly prokázány žádné starší povrchové úpravy. Barevné vrstvy nátěrů na oceli obsahují dvě vrstvy miniového nátěru a nad ním stávající šedozelený nátěr s mírnou degradací na povrchu)

4. Stavební historie

Ke vzniku a starším opravám sledované brány se nedochovaly žádné přímé prameny, její existence je doložena až na mapách a plánech z devatenáctého a dvacátého století. Formálně i významem jako původní hlavní brána náleží k první etapě výstavby zámku roku 1733 (popř. do období prvních stavebních úprav z doby kol. roku 1750). Její význam v původní kompozici areálu dokládá i Hlubinkův plán usedlosti z roku 1927. Fotografie z roku 1912 se zazdívkou vrat a vloženou brankou částečně dokumentuje terén před bránou, který plynule klesá k cestě; v místě stávajícího chodníku a části vozovky. Změna trasy komunikace ve smyslu jejího narovnání a přiblížení k bráně je zachycena na mapách plánech od roku 1924. Plán polohy a výšek z roku 1889 zachycuje ještě nepravidelný a zakřivený průběh původní podoby cesty, celkový charakter cesty dokládá také ikonografie z roku 1925. Zmíněná fotografie z roku 1912 naznačuje i odlišnou úpravu bočních půlkruhových zídek, které svou výškou jen mírně přesahovaly navazující ohradní zeď. Z výše uvedeného lze usuzovat na značnou stavební úpravu v letech 1927 – 1930, kdy nelze vyloučit ani přezdění podstatné části půlkruhových zídek. Bylo je třeba také spolehlivě založit v nově upraveném terénu. Do tohoto období lze datovat stávající úpravu štukových prvků brány včetně nalezeného probarveného šuku. Také zámečnický provedenou podobu brány zachycenou ještě na snímku z roku 1960. V SHP SÚRPMO se také mluví o nákolnicích z umělého kamene, které byly při poslední opravě nahrazeny kamennými. Podle stupně dochovanosti čuček s koulemi (patrné i na snímku z roku 2009) lze soudit, že vznikly během opravy v letech 1927 -30, avšak není jasné zda nebyly také provedeny z umělého kamene jako starší nákolníky. Navazující ohradní zeď v pravém okolí brány jsou částečně v původní výšce zachyceny ještě na snímku z roku 1960 a 2009. Poté vnikly stávající kaskádovité zídky s naplocho kladenými cihlami na korunách. Reidentifikace památkové ochrany areálu zámku z roku 2008 popisuje bránu jako zchátralou a poničenou. Oprava z let 2009/2010 změnila podobu předsazeného schodiště a nahradila jeho stavební a zámečnické konstrukce novými.

5. Architektonicko památkové hodnocení

Památkově, architektonicky a urbanisticky hodnotný areál pozdně barokní usedlosti s přilehlým parkem dal jméno celé okolní čtvrti Hanspaulka. Areál je jedinečným dokladem starší zástavby pražského okolí. Východní, původně hlavní brána, je nedílnou součástí areálu památky a spoluvytváří celkovou hodnotu areálu. Areál usedlosti Hanspaulka, včetně brány se schodištěm byl zapsán podle zákona č. 22/1958 Sb., o kulturních památkách, do státního seznamu nemovitých kulturních památek hlavního města Prahy pod pořadovým číslem rejstříku 1482 dne 22.12.1964. Ve smyslu platného zákona č. 20/1987 Sb., o státní památkové péči, ve znění pozdějších předpisů, § 42, odst. 1, je proto kulturní památkou. Rejstříkové číslo Ústředního seznamu kulturních památek České republiky je 40482/1-1482.

Sledovaná brána ztratila na přelomu 20. a 30. let 20. století svojí původní funkci vjezdové brány a byla doplněna předsazeným schodištěm. Na zahradě nad ní vznikla terasovitá plocha. Toto řešení je třeba akceptovat a autentické prvky brány odborně konzervovat. Novotvar předsazeného schodiště vykazuje značné stavebně technické závady a tím, že nenavazuje na řešení z meziválečného období, nemá žádnou památkovou hodnotu.

6. Přehled hlavních architektonických, urbanistických a památkových závad

Za určitou památkovou závadu lze označit kaskádovitou úpravu zídek navazujících po obou stranách na bránu. Zásadní závadou však zůstává destrukce omítek a cihelného zdiva pod schodištěm (následkem dlouhodobého zatékání z horní úrovně parku. Jedna z příčin je napojení na cestu k záměčku (nedostatečně řešený odvod vody, který má za následek destrukci stavebních konstrukcí pod schodištěm)

7. Náměty pro zachování a obnovu objektu

Vzhledem ke značným úpravám brány v minulosti je třeba šetřit maximum jejích dochovaných autentických prvků a zaujmout k nim konzervační přístup. Zásadní úpravu brány z meziválečného období je třeba plně respektovat a je možno i zvážit vrátit se i k úpravě průčelní zdi pod rameny schodiště do ulice.

Novotvary vykazující značné stavebně technické závady je možno nahradit novými. Zásadním předpokladem opravy brány je zajistit odvod srážkové vody z horní úrovně cesty k záměčku tak, aby nedocházelo k masivnímu zatékání vody do spodních stavebních konstrukcí, následnému zasolení a destrukci zamokřeného zdiva vlivem mrazových cyklů. V neposlední řadě se také zabývat architektonickým řešením na návaznost na terénní situace v okolí brány.

Mgr. Ladislav Valtr

stavebně - historické průzkumy
U Zvoníčků 3, 250 84 Křenice

Tel.: 724 120 144

IČO: 45874760, DIČ: CZ6406291584

8. Obrazová a plánová příloha

A. Dokumentace historického vývoje objektu

I. Mapy a plány



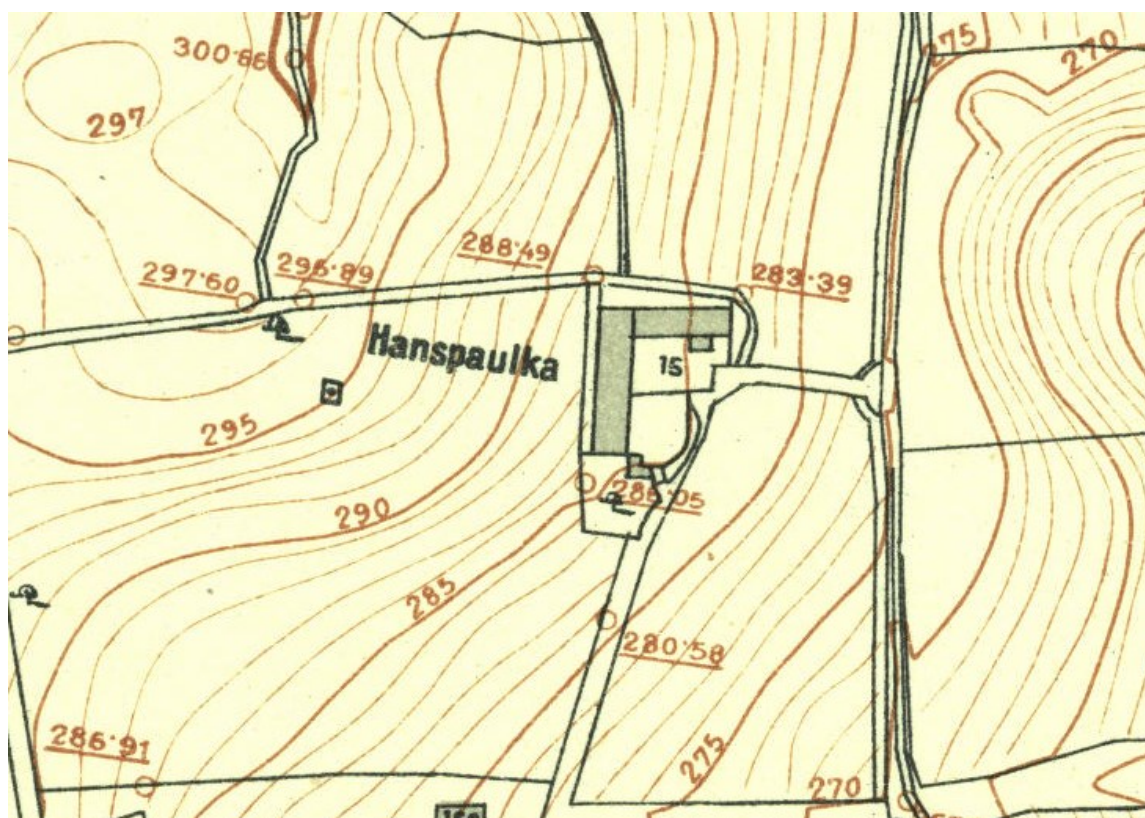
Výřez mapy stabilního katastru z roku 1842



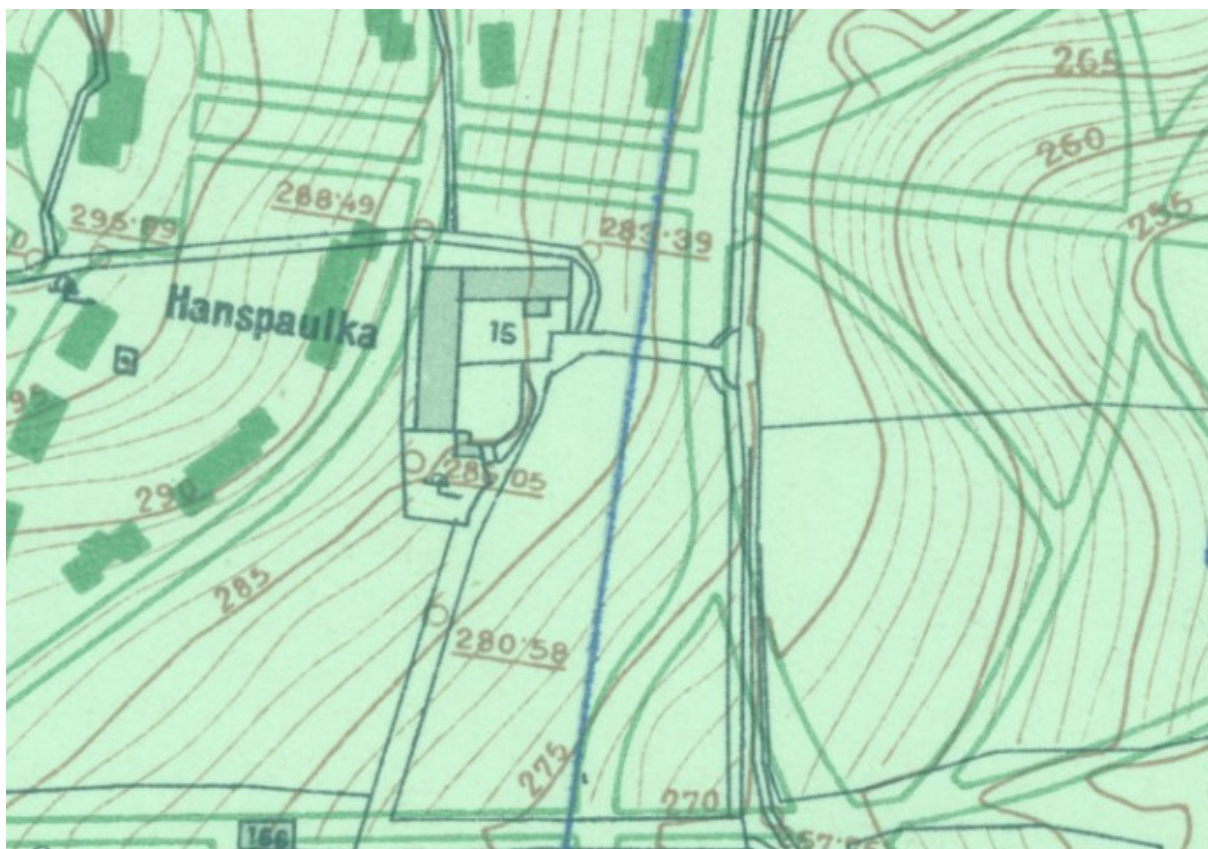
Výřez plánu polohy a výšek z roku 1889



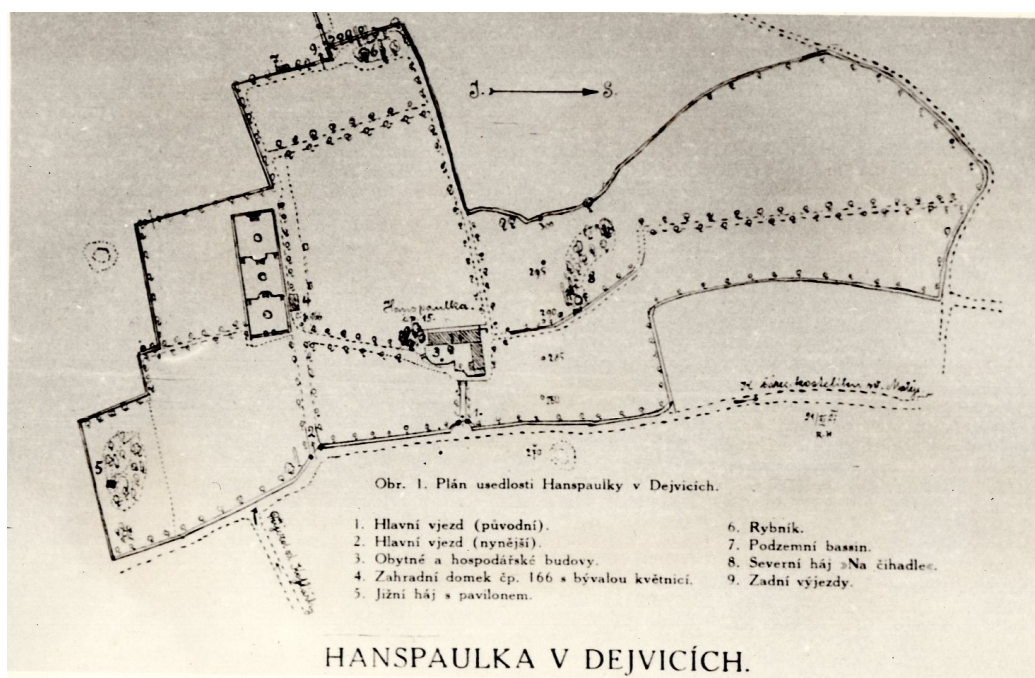
Výřez orientačního plánu z let 1909 – 1914



Výřez výškopisného plánu z let 1920 - 1924



Výřez z regulačního plánu z roku 1924



Hlubinkův plán usedlosti z roku 1927

II. Historická ikonografie



Pohled na východní bránu po roce 1912



Pohled na ohradní zdi v okolí Hanspaulského záměčku kolem roku 1925



Pohled na ohradní zdi lemující cestu až ke Kostelu sv. Matěje, kolem roku 1925



Pohled na východní bránu z parku kolem roku 1960



Pohled na bránu z roku 2009 (foto K. Kroulíková)



Pohled před kraj brány před poslední opravou z roku 2006

B. Orientační fotodokumentace



Pohled na zámek, novodobou zídka a bránu



Pohled bránu od jihu



Pohled bránu z parku



Pohled bránu z boku



Pohled na volutu po straně pilíře



Pohled na nákolník



Pohled na horní část pilíře pod římsou



Pohled na vrchol pilíře čúčkou vrcholící koulí



Pohled na napojení na cestu k záměčku (nedostatečně řešený odvod vody, který má za následek destrukci stavebních konstrukcí pod schodištěm)



Pohled na destrukci omítek a cihelného zdiva pod schodištěm (následek dlouhodobého zatékání z horní úrovně parku)



Sonda na vnitřní straně levého pilíře - na cihelném zdivu vyskytují poměrně hluboko fragmenty značně nerovných omítek s několika vrstvami vápenných líček v bílém a okrovém odstínu



Nálezy nátěrů na bosování levého pilíře (ve spodní úrovni utahovaná štuková probarvená vrstva, na ní vrstvy vápenných nátěrů v okrových odstínech, dále štuková novodobá vrstva se stávajícím minerálním (?) nátěrem na povrchu)



Nález probarvené štukové vrstvy na bose pravého pilíře



Pohled na okrové pigmenty pod mikroskopem



Pohled na barevné vrstvy vrat (na oceli dvě vrstvy miniového nátěru a nad ním stávající šedozelená s degradací na povrchu)